



# DRAGON 11

## TARJETA DE CONSULTA RÁPIDA DE DRAGON 11



Bienvenido a Dragon NaturallySpeaking 11.

Para consultar la última versión de la Guía del usuario y otros recursos, visite:  
<http://www.nuance.es/support/userguides.asp>

La Guía del usuario también está disponible en el disco de instalación, dentro del directorio: `\documentation\esp\`

## INSTALACIÓN Y ACTIVACIÓN DE DRAGON

Cierre todas las aplicaciones que tenga abiertas. Si tiene un programa antivirus, desactívelo hasta que finalice la instalación. Sólo puede tener instalada una versión de Dragon en el equipo.

- 1) Inserte el DVD de Dragon en la unidad de DVD y siga las instrucciones de la pantalla.
- 2) Escriba el número de serie que figura impreso en la carátula del DVD.
- 3) Elija el tipo de instalación. La opción recomendada es **"Típica/Completa"**. Haga clic en Siguiente, y luego en Instalar.

Para iniciar Dragon, haga doble clic en el icono de Dragon en el escritorio.



Se le solicitará que active el software. Cuando se le indique, haga clic primero en **"Activar ahora"** y, a continuación, haga clic en **"Activar automáticamente"**. Deberá estar conectado al Internet para realizar la activación. Para obtener más información, consulte: <http://support.nuance.com/productactivation>

## CREACIÓN O ACTUALIZACIÓN DE UN PERFIL DE USUARIO

### SI ES LA PRIMERA VEZ QUE UTILIZA DRAGON...

Antes de utilizar Dragon, deberá conectar el micrófono a la entrada de micrófono o a un puerto USB, según el modelo.

La primera vez que inicie Dragon, se mostrará una serie de pantallas que le guiarán a través del proceso necesario para crear el perfil de usuario que mejor se adapte a su situación. Tómese su tiempo con estas pantallas. Son muy importantes, ya que determinarán la precisión del reconocimiento inicial.

En una de las pantallas tendrá la opción de realizar una personalización básica del vocabulario (basada en sus documentos y mensajes de correo electrónico), de modo que Dragon pueda prepararse para reconocer las palabras y frases que

usted utiliza. (Como verá, Dragon ofrece muchas otras opciones para refinar su perfil de forma que se adapte cada vez mejor a sus necesidades, por lo que le animamos a que las utilice).

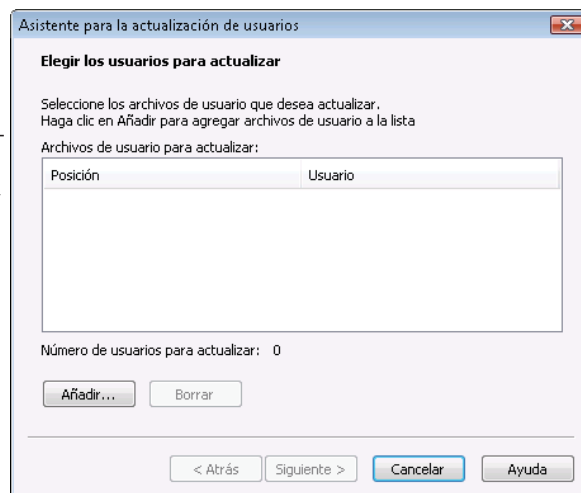
## SI UTILIZÓ DRAGON 9 O 10...

La primera vez que se inicia Dragon 11, el software detecta automáticamente si existe algún perfil de la versión 9 o 10 en el equipo y ejecuta el **Asistente para la actualización de usuarios**. Nota: La actualización de un perfil puede tardar entre 10 y 15 minutos. Si no desea actualizar un perfil en ese momento, puede cerrar el asistente e iniciarlo más tarde desde el menú Inicio de Windows: Inicio > Todos los programas > Dragon NaturallySpeaking 11 > Herramientas de Dragon NaturallySpeaking > Actualización.

1. En la primera pantalla del asistente se muestran los perfiles de usuario encontrados en el equipo. Modifique la lista conforme sea necesario para que únicamente contenga los perfiles que desea actualizar en este momento. Haga clic en Siguiente.

2. En la página **Actualizar usuarios**, haga clic en Iniciar para comenzar el proceso de actualización.

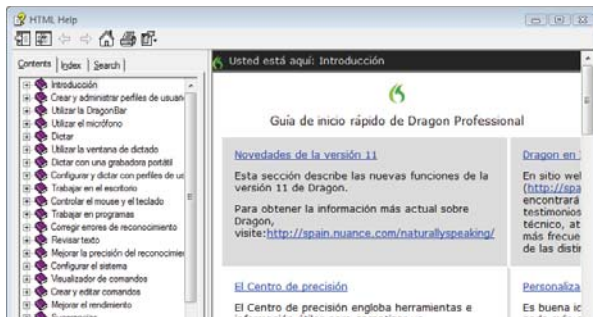
*Una vez finalizada la actualización, se mostrará entre paréntesis "(v11)" junto al nombre de su perfil actualizado.*



Para obtener más información sobre la actualización de una versión anterior, haga clic en el botón Ayuda del cuadro de diálogo. También puede consultar la Guía del usuario.

## ANTES DE EMPEZAR A DICTAR...

Una vez creado o actualizado el perfil de usuario, es muy recomendable ver el Paseo rápido, ya que la interfaz de la versión 11 presenta algunos cambios con respecto a versiones anteriores. También le recomendamos consultar la sección Novedades de la Ayuda de Dragon.



## PERSONALIZAR EL VOCABULARIO

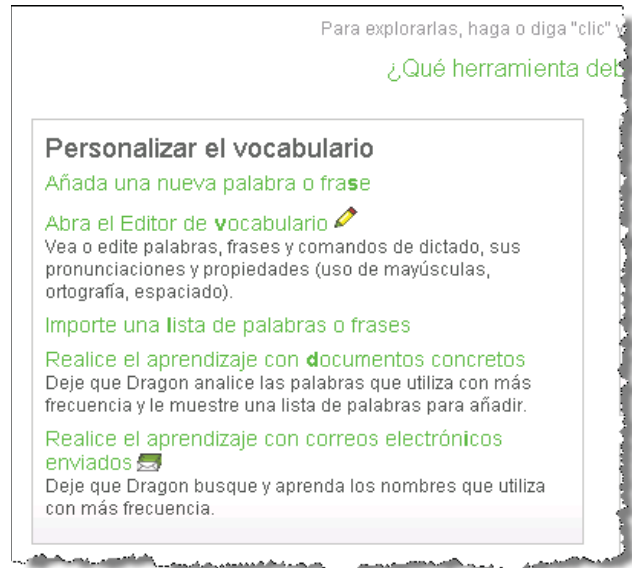
Dragon ya incorpora miles de palabras y abreviaturas, pero para aumentar la eficacia del dictado, debe enseñarle las que *usted* utiliza, incluidos apodos, jerga, frases con un uso especial de mayúsculas, el nombre de su calle, etc.

Personalizar el vocabulario le ayudará a evitar muchos errores de reconocimiento.

Puede hacerlo de varias formas; por ejemplo, puede dejar que Dragon analice documentos similares a los que tiene previsto dictar.

Encontrará sencillas herramientas para realizar esta tarea en los menús de DragonBar, así como en el Centro de precisión (consulte "Mejorar mi precisión" en el menú Ayuda de DragonBar).

Personalizar el vocabulario le ayudará a evitar muchos errores de reconocimiento.

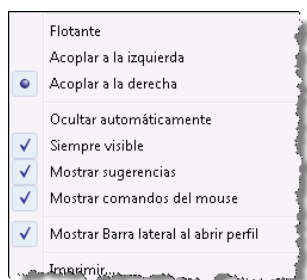
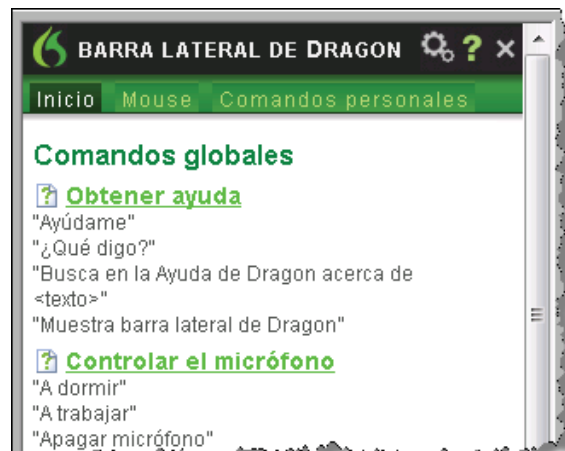


## COMANDOS DE EJEMPLO DE DRAGON

La Barra lateral de Dragon muestra una selección de los comandos más utilizados, incluidos los "globales" (comandos que están disponibles en todo momento).

El panel superior contiene varias fichas de listas de comandos con vínculos en los que puede hacer clic para consultar sus respectivos temas de Ayuda. El panel inferior contiene sugerencias.

No olvide explorar las diversas opciones que ofrece Dragon para la Barra lateral. (Haga clic con el botón derecho en la barra Comandos de ejemplo para abrir el menú). Por ejemplo, puede imprimir el contenido u ocultar la ficha Mouse.



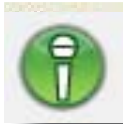
Puede abrir la Barra lateral desde el menú Ayuda, o bien puede decir un comando como "Abrir Barra lateral de Dragon" o "¿Qué digo?".

## CONTROLAR EL MICRÓFONO

Es importante que se acostumbre a encender el micrófono de Dragon cuando quiera que Dragon le escuche y apagarlo cuando no vaya a dictar.

Dispone de diversas opciones para controlar el micrófono de Dragon:

- Pulsar su tecla rápida (de forma predeterminada, la tecla **más (+)** del teclado numérico).
- Hacer clic en el icono del micrófono de la bandeja del sistema de Windows®.
- Hacer clic en el icono del micrófono en DragonBar.



### Encendido/Escuchando:


Dragon está preparado para aceptar dictado y comandos



**Apagado:** El dictado no está disponible

## PRIMER DICTADO

Abra un procesador de textos y asegúrese de que el cursor está situado en el documento; a continuación, encienda el micrófono y comience a dictar en voz clara y firme, sin gritar ni susurrar. No olvide decir la puntuación ("**punto**", "**abrir comillas**") y comandos como "**nuevo párrafo**".

A medida que dicte, un pequeño icono de Dragon  indica que el software está procesando su voz. No es necesario que espere a que Dragon le "alcance". Simplemente dicte a una velocidad que le resulte natural. Procure dictar con frases largas y completas, ya que de este modo Dragon tendrá más contexto y ofrecerá mejores resultados que con un discurso lento y dubitativo.

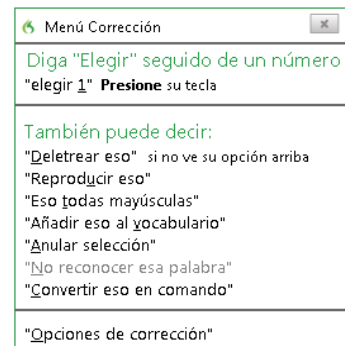
Haga una breve pausa antes y después de los comandos, y no olvide apagar el micrófono cuando no desee que Dragon transcriba lo que dice.

## CORRECCIÓN DE ERRORES

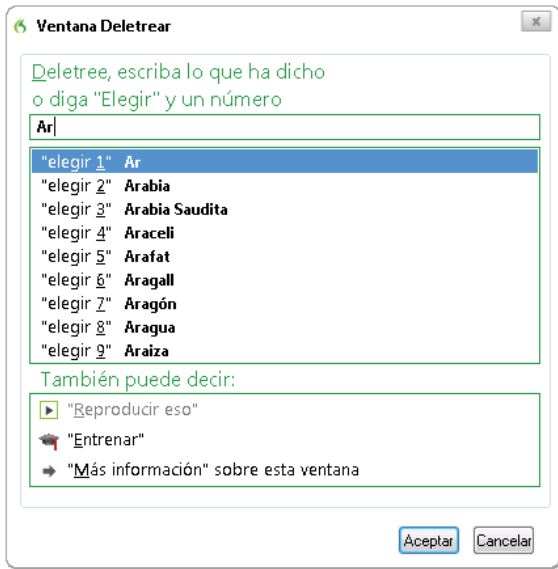
Aunque personalizar el vocabulario con las herramientas arriba mencionadas **evitará** muchos errores de reconocimiento, es inevitable que se produzcan algunos. Si corrige correctamente los errores de Dragon, el programa podrá aprender de ellos y se reducirán las probabilidades de que se vuelvan a producir. Puede experimentar en lo que respecta a *cuándo* realizar las correcciones (termine el párrafo primero) y *cómo* hacerlas. Dragon permite hacerlo todo con la voz, pero también puede sobrescribir el texto, hacer clic en el botón Corrección, pulsar la tecla rápida Corrección, etc. Explore la ficha Corrección del cuadro de diálogo Opciones de Dragon para ver qué opción se adapta mejor a cada situación. También puede consultar la Ayuda.

## MENÚ CORRECCIÓN

Si Dragon no reconoce correctamente algo que ha dictado, puede decir el comando "Corregir eso" para corregirlo. También puede decir "Corregir <texto>". De este modo se abrirá el menú Corrección, que muestra una lista de alternativas. Si la opción que desea está en la lista, diga "Elegir" seguido del número correspondiente: por ejemplo, "elegir 1".



## VENTANA DELETREAR



Si una palabra o frase no se encuentra actualmente en el vocabulario de Dragon (por ejemplo, el nombre de una persona), puede deletrearlo en la ventana Deletrear y añadirlo al vocabulario de Dragon.

La ventana Deletrear se abre cuando dice el comando Deletrear (por ejemplo, "Deletrear A B barra 123") o los comandos "Deletrear eso".

A medida que escriba o deletree los caracteres, se mostrará un listado de alternativas. Para insertar una de las alternativas en el documento, diga "Elegir" seguido de su número.

## MÁS INFORMACIÓN Y AYUDA

Al principio debería concentrarse en aprender a dictar con fluidez y refinar el vocabulario. Con el tiempo, podrá aprender a hacer cada vez más cosas mediante la voz.

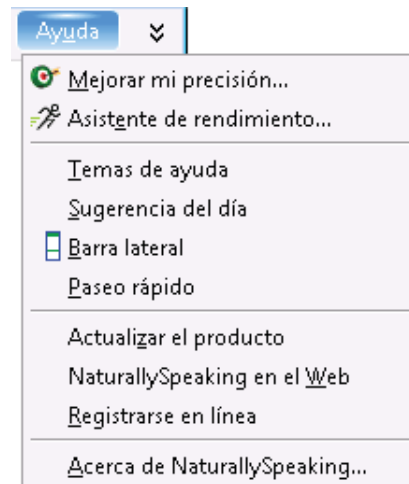
Algunas formas de obtener información:

- Puede buscar en la Ayuda en cualquier momento mediante un comando directo, como "Buscar en la Ayuda de Dragon acerca de símbolos".

- Utilice el menú Ayuda de DragonBar.

- El sitio web de Nuance contiene muchos recursos, incluida la documentación más actualizada, preguntas más frecuentes, sugerencias, vídeos de enseñanza, listas de micrófonos y grabadoras compatibles, distribuidores que proporcionan servicios de personalización, así como la información de contacto y políticas del Servicio de asistencia técnica.

<http://www.nuance.es/support/>



## CERRAR EL PROGRAMA

Es recomendable **cerrar Dragon al menos una vez al día**. Para ello, entre otras opciones, puede abrir el menú Perfil de DragonBar y seleccionar Salir de Dragon.

Si se muestra un mensaje en el que se le pregunta si desea guardar los cambios de su perfil, diga sí. De ese modo, conservará las mejoras que haya realizado durante la sesión, como las palabras añadidas al vocabulario, los errores corregidos, los cambios en las opciones, etc.

## EJEMPLOS DE COMANDOS

### COMANDOS GLOBALES

*(disponibles independientemente de la aplicación que esté activa)*

#### Controlar el micrófono

“A dormir”  
“A trabajar”  
“Apagar micrófono”

#### Buscar en Internet

“Buscar en web a <texto>”  
“Buscar en <website> a <texto>”  
“Encontrar un sitio web sobre <texto>”  
“Buscar en vídeo <texto>”

#### Seleccionar texto

“Marcar <texto>”  
“Repetir marcar”  
“Marcar los próximos cinco caracteres”  
“Marcar documento”  
“Marcar todo”  
“Anular selección”

#### Mover el cursor

“Ir tres palabras a la derecha”  
“Ir tres líneas abajo”  
“Ir a fin de línea”  
“Retroceder página”  
“Añadir antes de <texto>”

#### Corregir texto

“Corregir <texto>”  
“Corregir eso”

#### Mover y seleccionar

“Ir a fin de línea”  
“Ir a inicio de documento”  
“Marcar los próximos <n> caracteres”

#### Obtener ayuda

“Ayúdame” “¿Qué digo?”  
“Busca en la Ayuda de Dragon acerca de <texto>”  
“Muestra barra lateral de Dragon”

#### Buscar en el equipo

“Buscar en computadora a <texto>”  
“Buscar en mail <texto>”  
“Buscar en documentos a <texto>”  
“Buscar en el historial web a <texto>”

#### Editar texto

“Cortar eso”  
“Copiar eso”  
“Borrar línea”  
“Marcar <texto> hasta <texto>”  
“Borrar <n> caracteres anteriores”  
“Eliminar <texto>”  
“Retroceder <n>”  
“Tachar eso”

#### Añadir líneas y espacios

“Nueva línea”  
“Nuevo párrafo”  
“Presionar entrar”  
“Presionar tecla de tabulación”

#### Deletrear

“Deletrear eso”  
“Deletrear <mayúscula a b t guión 5>”

#### Formato

“Eliminar <texto>”  
“Eliminar de <texto> a <texto>”  
“Subrayar <texto>”  
“Hacer negrita <texto>”  
“Eso mayúscula inicial ”

## Trabajar con ventanas

“Cambiar a ventana anterior”  
 “Lista de programas”  
 “Maximizar ventana”  
 “Mostrar escritorio”  
 “Lista de ventanas para <nombre de programa>”

“Cambiar a ventana siguiente”  
 “Lista de todas las ventanas”  
 “Minimizar ventana”  
 “Restaurar ventanas”

## Mover el mouse

“Mover mouse arriba”  
 “Mover mouse a la derecha”  
 “Mover mouse a la derecha rápidamente”  
 “Mouse abajo lentamente”  
 “Detener”

## Colocar el mouse

“Dividir pantalla” (toda la pantalla)  
 “Dividir ventana” (la ventana activa)  
 “Dividir pantalla <de 1 a 9>”  
 “Cancelar”

## Hacer clic con el mouse

“Mouse hacer clic”  
 “Mouse hacer doble clic”  
 “Mouse hacer clic derecho”

## Arrastrar el mouse

“Arrastrar el mouse hacia arriba”  
 “Arrastrar el mouse hacia abajo rápido”  
 “Presionar control y arrastrar el mouse”

## Abrir y cerrar programas

“Iniciar <nombre del programa>”  
 “Iniciar OpenOffice Writer”  
 “Iniciar Firefox”

“Iniciar Microsoft Word”  
 “Iniciar Internet Explorer”  
 “Cerrar ventana”

## PUNTUACIÓN Y SÍMBOLOS

Para escribir...	Diga...
.	<i>punto</i>
,	<i>coma</i>
¡/!	<i>abrir/cerrar admiración</i>
(	<i>abrir paréntesis</i>
)	<i>cerrar paréntesis</i>
“	<i>abrir comillas</i>
”	<i>cerrar comillas</i>
:	<i>dos puntos</i>
--	<i>guión largo</i>
-	<i>guión</i>
;	<i>punto y coma</i>
¿/?	<i>abrir/cerrar interrogación</i>

## NÚMEROS, FECHAS, HORAS

Puede personalizar la forma en que Dragon da formato a números, fechas y horas estableciendo las opciones en el cuadro de diálogo Formato. Para abrirlo, haga clic en el menú Herramientas > Opciones de formato automático de DragonBar.

Para escribir...	Diga...
4	cuatro
23	veintitrés
179	ciento setenta y nueve
5423	cinco mil cuatrocientos veintitrés
5,423	cinco punto numérico cuatro veintitrés
0.03	cero coma cero tres
11/32	once sobre treinta y dos
781-565-5000	siete ocho uno guión cinco seis cinco guión cinco mil
\$99.50	noventa y nueve coma cincuenta dólares
8:30 p.m.	ocho y treinta pm
200 kg	200 kilogramos
50 mm	50 metros
15 de mayo, 2003	Quince de mayo coma dos mil tres (nota: también puede decir "de" en lugar de "coma")
XVII	Diez cinco uno uno romano
Móstoles, Madrid 02460	Móstoles coma Madrid cero dos cuatro seis cero