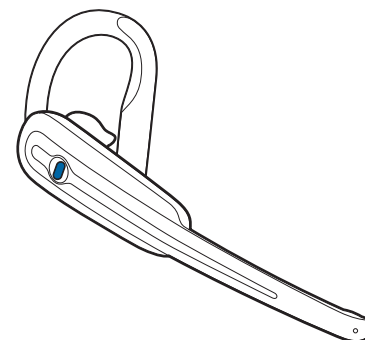


**Auricular Calisto™ de Plantronics® con
Adaptador Bluetooth® USB**
Guía del usuario

Contenido del paquete	1
Características del producto	2
Cómo llevar puesto el auricular	3
Encendido	4
Carga	4
Luces indicadoras	6
Emparejamiento	7
Configuración de sonido del ordenador	8
Uso del auricular	9
Avisos sobre normativa.....	10

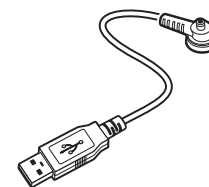
Contenido del paquete



Auricular Calisto

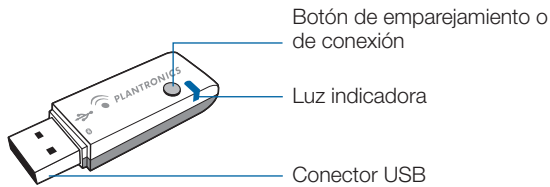
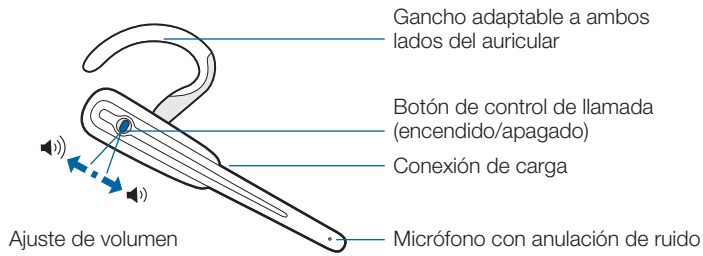


Adaptador Bluetooth

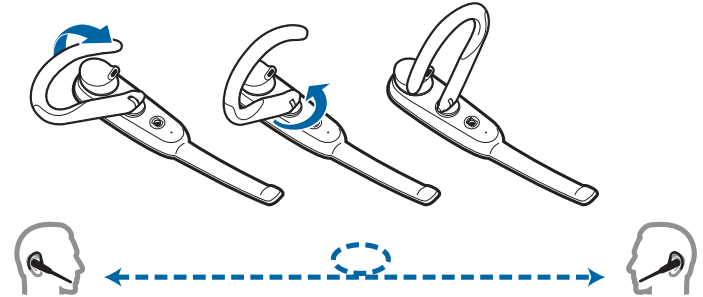


Cargador USB
para el auricular

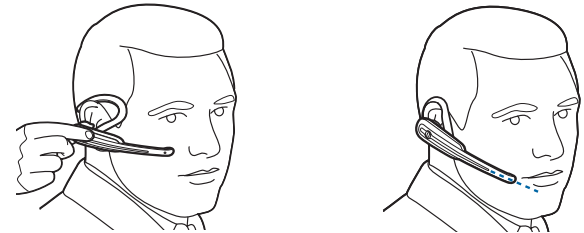
Características del producto



Cómo llevar puesto el auricular



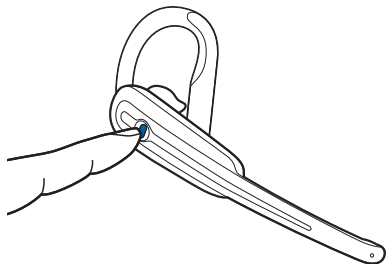
El auricular se puede colocar en la oreja derecha o en la izquierda. Para cambiar de un lado a otro, levante el gancho adaptable y déle la vuelta.



El extremo del auricular se ajustará cómodamente en la apertura del canal auditivo

Oriente el micrófono hacia la boca

Encendido del auricular y del adaptador Bluetooth USB

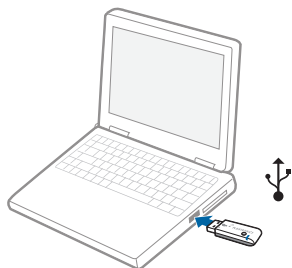


El auricular se enciende automáticamente cuando se está cargando.

Encendido: mantenga pulsado el botón del auricular durante 2 segundos hasta que oiga 4 avisos acústicos ascendentes en el auricular.

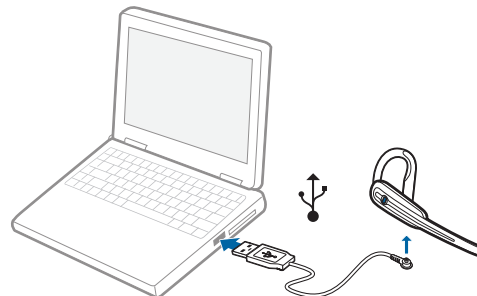
Apagado: mantenga pulsado el botón del auricular durante 4 segundos hasta que oiga 4 avisos acústicos descendentes en el auricular.

NOTA para mayor comodidad, el auricular viene emparejado con el adaptador USB Bluetooth y se conectará automáticamente al adaptador cuando se encienda si se encuentra dentro del radio de alcance.



El adaptador Bluetooth USB se enciende de forma automática al insertarse en el puerto USB del ordenador.

Cómo cargar el auricular



Recargue el auricular antes de utilizarlo. La luz indicadora se ilumina en rojo sin parpadeo durante la carga y cambiará a azul sin parpadeo cuando el auricular esté completamente cargado.

Cargue el auricular durante un mínimo de 2 horas.
Tiempo de conversación de la batería: 8 horas.

NOTA no utilice el auricular mientras se carga ni conecte el cargador mientras utiliza el auricular.

Indicadores y alertas del auricular y el adaptador Bluetooth USB

Luces indicadoras del auricular

Acción	Acción del botón	Sonidos	Luces
Encender el auricular	Mantenga pulsado el botón durante 2 segundos	4 avisos acústicos ascendentes	Parpadea en azul cada 10 segundos
Apagar el auricular	Mantenga pulsado el botón durante 4 segundos	4 avisos acústicos descendentes	
Encender/ Apagar micrófono	Pulse el botón durante 1 segundo	1 aviso acústico alto	
Ajustar el volumen	Pulse las flechas arriba o abajo (no hacia dentro)	2 avisos acústicos cuando se alcanza el volumen máximo/	

Alertas del auricular

Alerta	Sonidos	Luces indicadoras
Batería baja	Tres avisos acústicos cada 30 segundos	Parpadea en rojo 3 veces cada 3 segundos
Cargando		Se ilumina en rojo sin parpadeo
Carga completa		Se ilumina en azul sin parpadeo mientras está conectado al cargador

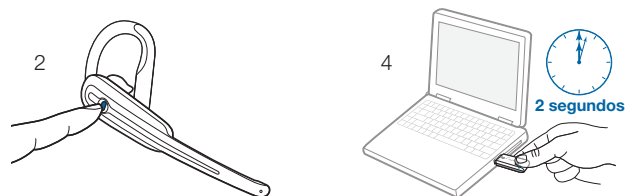
Luces indicadoras del adaptador USB Bluetooth

Acción	Luces indicadoras
Desconectado del auricular	Parpadea en morado
Conectado al auricular	Azul sin parpadeo
Micrófono encendido	Parpadea en azul
Modo de emparejamiento	Parpadea en rojo y azul

Emparejamiento del auricular con el adaptador Bluetooth

NOTA el auricular y el adaptador Bluetooth USB se emparejan entre sí en la fábrica. Sin embargo, si ha adquirido un adaptador Bluetooth USB por separado o si desea utilizar un auricular de repuesto con su adaptador actual, debe emparejar ambas unidades.

Introduzca el adaptador Bluetooth USB en el puerto USB del ordenador.



1. Para poner el auricular en modo emparejamiento debe apagarlo. Oirá 4 avisos acústicos descendentes cuando lo apague.
2. Una vez apagado, mantenga pulsado el botón de control de llamada durante 4-6 segundos.
3. Suelte el botón cuando las luces indicadoras parpadeen en rojo y pasen a color azul.
4. Para cambiar el adaptador Bluetooth USB a modo emparejamiento mantenga pulsado el botón de emparejamiento o conexión durante al menos 2 segundos hasta que el adaptador parpadee en rojo y azul y comience a emparejarse con el auricular Bluetooth.
5. El adaptador USB y el auricular se conectarán cuando ambos estén en modo emparejamiento y a una distancia de unos 9 metros.
6. El adaptador Bluetooth mostrará una luz azul permanente cuando esté conectado al auricular.

NOTA tenga precaución cuando empareje manualmente el adaptador USB. No pulse con fuerza. Sujete el adaptador con ambos dedos en lugar de pulsarlo para evitar daños al mismo o en el puerto USB.

Ajuste de configuración de sonido del ordenador

1. Diríjase a **Dispositivos de sonido y audio** desde el Panel de control del ordenador y seleccione la ficha Audio
2. En los dispositivos predeterminados de **Reproducción de sonido y Grabación de sonido**, asegúrese de que está seleccionado **Plantronics Bluetooth Adapter**.
3. Pulse **Aceptar**.

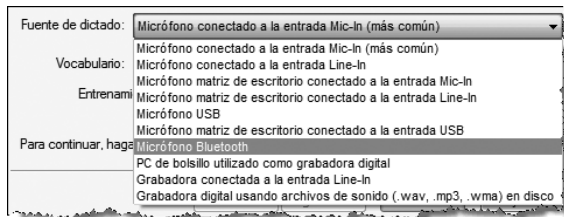
Uso del auricular con Dragon NaturallySpeaking y Dragon Medical

Al registrarse como nuevo usuario de Dragon con el auricular, tenga en cuenta lo siguiente:

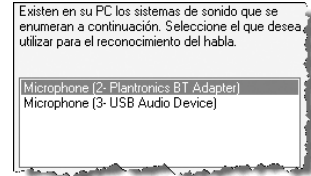
1. Asegúrese de que el auricular está completamente cargado y encendido (pág. 4) y el adaptador USB está conectado al ordenador. No se aleje más de 10 metros del ordenador para utilizar el auricular.
2. Pulse el botón del auricular menos de 1 segundo para encender el micrófono. Cuando encienda el micrófono del auricular, éste emitirá un sonido y la luz del adaptador USB cambiará de azul fijo (en espera) a azul parpadeante (activo).

NOTA si el micrófono del auricular está encendido, la batería se descargará más rápidamente que cuando el auricular está en modo en espera. Para prolongar la duración de la batería o el tiempo de conversación, apague el micrófono del auricular cuando no lo utilice.

3. En la primera pantalla del Asistente para crear usuarios, asegúrese de seleccionar Micrófono Bluetooth en la lista de Fuentes de dictado:





4. Si Dragon le solicita “Elegir sistema de sonido”, seleccione Plantronics BT Adapter (Adaptador Bluetooth de Plantronics) de la lista y, a continuación, haga clic en Siguiente para continuar.



5. Si Dragon le indica “El volumen es muy bajo” mientras lee el texto del Asistente para crear usuarios, debe apagar el micrófono del auricular. Asegúrese de que está encendido e intente leerlo de nuevo.

NOTA si después de seguir las instrucciones explicadas anteriormente, Dragon le sigue mostrando el mensaje “El volumen es muy bajo”, es posible que el sistema de sonido de Windows no esté correctamente configurado. Visite la página <http://support.nuance.com>

6. Cuando realice dictados con Dragon y el auricular, tenga en cuenta que debe encender el micrófono del auricular en el dispositivo y también en Dragon. Para encender el micrófono en Dragon, pulse la tecla del signo más (+) en el teclado numérico o haga clic en el botón del micrófono en la barra de Dragon.

El micrófono está apagado  El micrófono está encendido 

Aunque el icono del micrófono en la barra de Dragon esté en rojo y en posición horizontal, indicando que el micrófono está apagado, es posible que el del auricular esté aún encendido. Cuando termine de utilizar Dragon, asegúrese de que el micrófono del auricular está en modo en espera. El adaptador USB se enciende en azul fijo cuando está en modo en espera y parpadea en azul cuando el micrófono del auricular está encendido o activo. Para conservar la batería, puede apagar el auricular.

CE



© 2008 Plantronics, Inc. Todos los derechos reservados. Plantronics, el diseño del logotipo, Calisto y Sound Innovation son marcas comerciales o marcas registradas de Plantronics, Inc. La marca Bluetooth® es propiedad de Bluetooth SIG, Inc., Plantronics está autorizado a utilizar dicha marca

56-A11S-10716 (12.08)