

**Auricular Calisto II™ de Plantronics® con
Adaptador Bluetooth® USB**
Guía del usuario

FEBRERO 2013

Contenido

Contenido del paquete	1
Características del producto	2
Encendido del auricular y del adaptador Bluetooth USB	4
Indicadores y alertas del auricular y el adaptador Bluetooth USB	6
Luces indicadoras del auricular	6
Alertas del auricular	6
Luces indicadoras del adaptador USB Bluetooth	6
Emparejamiento del auricular con el adaptador Bluetooth	7
Ajuste de configuración de sonido del ordenador	8
Uso del auricular con Dragon Naturally Speaking y Dragon Medical	8

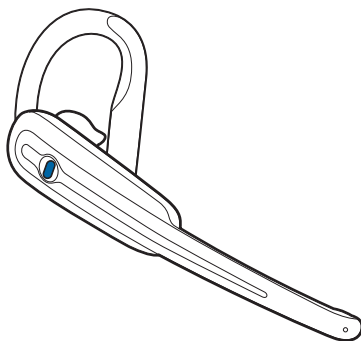
Consejos claves:



Recuerde conectar el adaptador USB antes de abrir Dragon.

Después de encender el auricular, debe pulsar el botón una vez más para poner el dispositivo en modo de llamada.

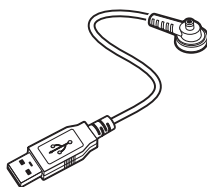
Contenido del paquete



Auricular Calisto

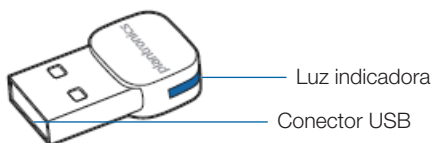
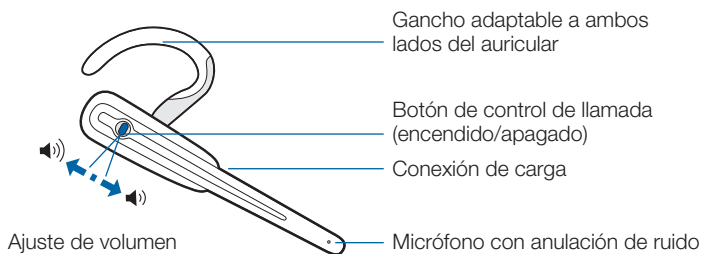


Adaptador Bluetooth

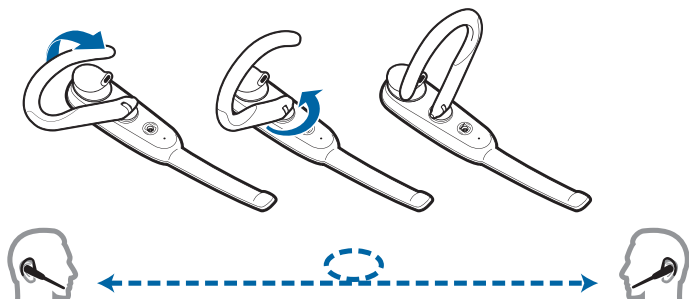


Cargador USB
para el auricular

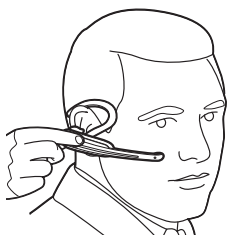
Características del producto



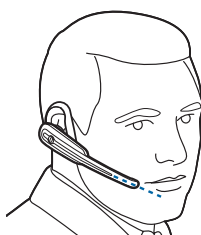
Cómo llevar puesto el auricular



El auricular se puede colocar en la oreja derecha o en la izquierda. Para cambiar de un lado a otro, levante el gancho adaptable y déle la vuelta.

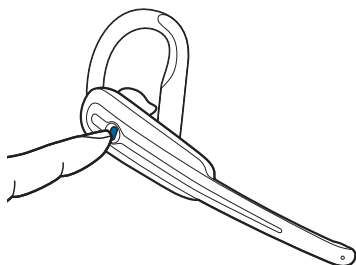


El extremo del auricular se ajustará cómodamente en la apertura del canal auditivo



Oriente el micrófono hacia la boca

Encendido del auricular y del adaptador Bluetooth USB



Encendido: Mantenga pulsado el botón del auricular durante 4-6 segundos. El indicador del auricular permanecerá de color azul durante 2 segundos para confirmar que el auricular está encendido.

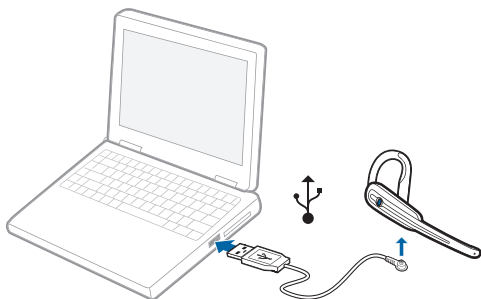
4 avisos acústicos ascendentes sonarán cuando se enciende.

Apagado: Mantenga pulsado el botón del auricular durante 4-6 segundos. El indicador del auricular permanecerá en rojo durante 2 segundos para confirmar que el auricular está apagado.

4 avisos acústicos descendentes sonarán cuando está apagado.

NOTA Es importante saber que una vez que el dispositivo se ha encendido por completo y usted ha escuchado los cuatro avisos acústicos ascendentes, que aún no está listo para su uso. Debe pulsar el botón una vez más para activar el micrófono. Consulte las tablas en las páginas 6 y 7 de esta guía para entender si el micrófono está encendido o apagado.

Cómo cargar el auricular



Recargue el auricular antes de utilizarlo. La luz indicadora se ilumina en rojo sin parpadeo durante la carga y se apaga cuando el auricular esté completamente cargado.

Cargue el auricular durante un mínimo de 2 horas.

Tiempo de conversación de la batería: 8 horas.

NOTA: No utilice el auricular mientras se carga ni conecte el cargador mientras utiliza el auricular.

NOTA: Para mayor comodidad, el auricular viene emparejado con el adaptador USB Bluetooth y se conectará automáticamente al adaptador cuando se encienda si se encuentra dentro del radio de alcance.



Indicadores y alertas del auricular y el adaptador Bluetooth USB

Luces indicadoras del auricular

Acción	Acción del botón	Sonidos	Luces indicadoras
Encender el auricular	Mantenga pulsado el botón durante 4-6 segundos	4 avisos acústicos ascendentes	Parpadea en azul cada 10 segundos
Apagar el auricular	Mantenga pulsado el botón durante 4-6 segundos	4 avisos acústicos descendentes	
Encender/ Apagar micrófono	Pulse el botón durante 1 segundo	1 aviso acústico alto	
Ajustar el volumen	Pulse las flechas arriba o abajo (no hacia dentro)	2 avisos acústicos cuando se alcanza el volumen máximo/mínimo	

Alertas del auricular

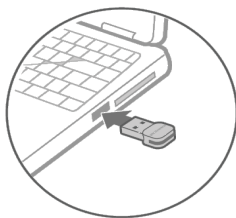
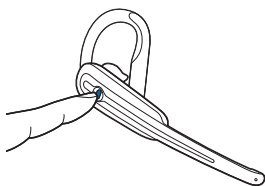
Alerta	Sonidos	Luces indicadoras
Batería baja	Tres avisos acústicos cada 30 segundos	Parpadea en rojo 3 veces cada 3 segundos
Cargando		Se ilumina en rojo sin parpadeo
Carga completa		No hay luz visible del diodo emisor de luz (LED)

Luces indicadoras del adaptador USB Bluetooth

Acción	Luces indicadoras
Desconectado del auricular	No hay luz visible del diodo emisor de luz (LED)
Conectado al auricular	Azul fijo
Micrófono encendido	Parpadea azul
Modo de emparejamiento	Parpadea rápidamente azul

Emparejamiento del auricular con el adaptador Bluetooth

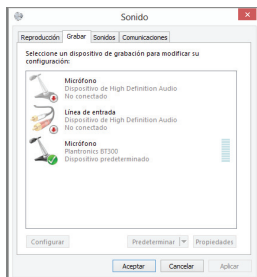
NOTA: El auricular y el adaptador Bluetooth USB se emparejan entre sí en la fábrica. Si usted encuentra que es necesario emparejar el auricular al adaptador de nuevo, puede hacerlo realizando los siguientes pasos.



1. Comience con el auricular apagado.
2. Mantenga presionado el botón de encendido durante unos 5-6 segundos hasta que la luz del auricular parpadea alternando un color rojo-azul. Suelte el botón de encendido.
3. Inserte el adaptador Bluetooth USB en el ordenador. Una vez que los dispositivos se emparejan con éxito, el LED (diodo de luz) del auricular deja de parpadear.

Ajuste de configuración de sonido del ordenador

1. Diríjase a **Dispositivos de sonido y audio** desde el Panel de control del ordenador y seleccione la ficha Audio
2. En los dispositivos predeterminados de **Reproducción de sonido** y **Grabación de sonido**, asegúrese de que está seleccionado **Plantronics Bluetooth Adapter**.
3. Pulse **Aceptar**.



Uso del auricular con Dragon Naturally Speaking y Dragon Medical

Al registrarse como nuevo usuario de Dragon con el auricular, tenga en cuenta lo siguiente:

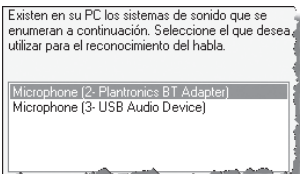
1. Primero, conecte el adaptador USB del micrófono Calisto a su equipo, y asegúrese de que el auricular esté cargado, esté emparejado con el adaptador, y encendido. A continuación, inicie Dragon.
2. Ahora puede crear un nuevo perfil de usuario dentro de Dragon para utilizar este micrófono. Sin embargo, si usted ya tiene un perfil de Dragon, debe entonces añadirle el micrófono Calisto a través del menú Perfil de la DragonBar. Tener múltiples fuentes dentro de su perfil le permite acceder a las mismas personalizaciones, incluyendo palabras y frases que usted haya agregado al vocabulario, independientemente de las fuentes de audio que está utilizando.

NOTA: Si el micrófono del auricular está encendido, la batería se descargará más rápidamente que cuando el auricular está en modo en espera. Para prolongar la duración de la batería o el tiempo de conversación, apague el micrófono del auricular cuando no lo utilice.

3. Cuando Dragon presenta la lista de fuentes para elegir (durante la creación del perfil o cuando se agrega una fuente a su perfil), seleccione Enhanced Bluetooth (en la versión 12 de Dragon) o Bluetooth (en versiones anteriores).



4. Si Dragon le solicita “Elegir sistema de sonido”, seleccione Plantronics BT Adapter (Adaptador Bluetooth de Plantronics) de la lista y, a continuación, haga clic en Siguiente para continuar.



5. Si Dragon le indica “El volumen es muy bajo” mientras lee el texto del Asistente para crear usuarios, debe apagar el micrófono del auricular. Asegúrese de que está encendido e intente leerlo de nuevo.

NOTA: Si después de seguir las instrucciones explicadas anteriormente, Dragon le sigue mostrando el mensaje “El volumen es muy bajo”, es posible que el sistema de sonido de Windows no esté correctamente configurado. Visite la página <http://www.nuance.es/asistencia/>

6. Cuando realice dictados con Dragon y el auricular, tenga en cuenta que debe encender el micrófono del auricular en el dispositivo y también en Dragon. Para encender el micrófono en Dragon, pulse la tecla del signo más (+) en el teclado numérico o haga clic en el botón del micrófono en la barra de Dragon.



El micrófono
está apagado



El micrófono
está encendido

NOTA: Aunque el icono del micrófono en Dragon esté en rojo y en posición horizontal, indicando que el micrófono está apagado, es posible que el del auricular esté aún encendido. Cuando termine de utilizar Dragon, asegúrese de que el micrófono del auricular está en modo en espera. El adaptador USB se enciende en azul fijo cuando está en modo en espera y parpadea en azul cuando el micrófono del auricular está encendido o activo. Para conservar la batería, puede apagar el auricular.

NOTA: Si el Plantronics BT Adapter no se muestra en el paso 4, o si se le pide que ejecute entrenamiento de audio cuando ya lo ha hecho antes, puede que tenga que desconectar y reconectar el adaptador Bluetooth USB.

IMPORTANTE: Siempre que utilice Dragon, asegúrese de conectar siempre el adaptador de micrófono USB en el mismo puerto USB de su equipo, y siempre de enchufarlo antes de iniciar a Dragon.

CE



© 2013 Plantronics, Inc. Todos los derechos reservados. Plantronics, el diseño del logotipo, Calisto y Sound Innovation son marcas comerciales o marcas registradas de Plantronics, Inc. La marca Bluetooth® es propiedad de Bluetooth SIG, Inc., Plantronics está autorizado a utilizar dicha marca

56-K61S-23016