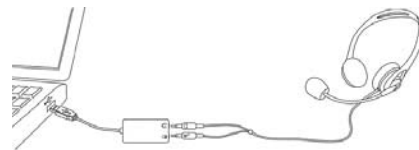


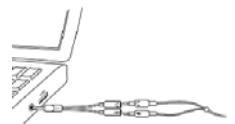
### CONECTAR EL MICRÓFONO, notas importantes:

• Al conectar el micrófono al equipo, es posible que se abra una ventana informando de un **“evento de audio”**. Si esto sucede, compruebe las opciones que están resaltadas en dicha ventana antes de cerrarla.

• Si no desea utilizar el sistema de sonido del equipo (o si el equipo sólo tiene una entrada de audio), puede utilizar un **“micrófono USB”** o **“adaptador USB”**.



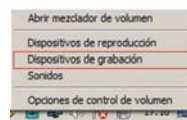
• Si el equipo sólo tiene una entrada de audio, también puede usar el adaptador en forma de Y, que viene con Dragon.



• Si utiliza un micrófono **Bluetooth**, conecte su **llave** a un Puerto USB del equipo. Después de encender el auricular, asegúrese de que está en **modo de llamada** (consulte la guía del micrófono).

• No es aconsejable utilizar micrófonos **incorporados (de matriz)** con Dragon.

• Es aconsejable comprobar la configuración de sonido para “grabar” en el **Panel de control** (haga clic con el botón derecho en el icono de altavoces de la bandeja del sistema).



**SUGERENCIA:** Si el micrófono debe conectarse a un puerto USB, intente usar siempre el **mismo puerto** y **conéctelo antes de abrir Dragon**.

### INSTALAR DRAGON

**NOTA:** Si ya tiene una versión instalada, es aconsejable hacer primero una copia de respaldo de su perfil.

**1) Cierre todos los programas abiertos.** Si tiene un programa **antivirus**, desactívelo hasta que finalice la instalación.

**2)** Inserte el DVD de Dragon en el equipo (o abra el archivo descargado) y siga las indicaciones.

**3)** Introduzca el **número de serie** que figura en la solapa del DVD (o en el correo electrónico que ha recibido, si lo adquirió con la opción de descarga). Haga clic en Siguiente en las demás pantallas y acepte todas las opciones recomendadas.

Cuando finalice la instalación, asegúrese de que el micrófono está conectado y, a continuación, inicie Dragon (haga doble clic en su **icono del escritorio**).

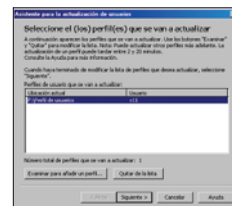


### CREAR O ACTUALIZAR UN PERFIL DE USUARIO

**SI ES LA PRIMERA VEZ QUE UTILIZA DRAGON...** Varias pantallas le guiarán para crear el mejor perfil posible. Tómese su tiempo con estas pantallas. ¡Determinarán su precisión inicial!

Después de crear el perfil, Dragon le ofrecerá formas de perfeccionarlo, incluida la elección de texto **concreto para analizar**.

**SI UTILIZÓ DRAGON 10 u 11...** Dragon 12 detectará los perfiles existentes en el equipo e iniciará el Asistente para la actualización de usuarios. (Si no desea actualizar ningún perfil en este momento, cierre el asistente. Puede iniciarlo más tarde desde el menú Inicio).



**Importante:** Una vez completada la actualización, es muy recomendable **Iniciar el Reglaje de precisión** (en el menú **Audio**) y **lea las Novedades**.

### ANTES DE EMPEZAR A DICTAR...

Avance por el **Tutorial interactivo** (sus simulaciones incluyen prácticas eficaces de redacción incluido el comando **“volver”**).



A continuación, haga clic en el menú Ayuda de la DragonBar y consulte su contenido, especialmente el Paseo rápido.

### PERSONALICE EL VOCABULARIO DE SU PERFIL DE USUARIO

Para dictar eficazmente, debe enseñar a Dragon las palabras que usted utiliza: apodos, jerga, frases en mayúsculas, direcciones de correo electrónico, etc.

Personalizar el perfil de usuario le ayudará a *evitar* muchos errores.

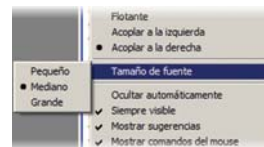
Hay varias formas de hacerlo, entre ellas la de hacer que Dragon analice textos similares a los que va a dictar. Consulte “Mejorar mi precisión” en el menú Ayuda.

### LA BARRA LATERAL DE DRAGON

La barra lateral de Dragon muestra sugerencias y ejemplos de comandos (global y específico a la aplicación).

El panel superior contiene vínculos a herramientas y temas de Ayuda relacionados.

También puede decir “Abrir Barra lateral de Dragon” o “¿Qué digo?” para abrir la Barra lateral de Dragon.



**NOTA:** Al hacer clic con el botón derecho sobre la Barra lateral de Dragon, se abre un menú desde el que puede ocultar la ficha Mouse y realizar otras acciones.



### UN HÁBITO IMPORTANTE: COMPROBAR QUE DRAGON ESTÁ ESCUCHANDO

Hay varias opciones para controlar el micrófono de Dragon:

- Pulsar la tecla + del teclado numérico (esta **tecla rápida** se puede cambiar en el cuadro de diálogo **Opciones** de Dragon).
- Hacer clic en el icono del micrófono en la DragonBar o en la Bandeja del sistema.
- Utilizar comandos como “a trabajar” y “apagar micrófono”.




**Encendido:** Dragon está escuchando.



**Apagado:** Dragon no oye nada.

### PRIMER DICTADO

Abra un procesador de textos y asegúrese de que el cursor está situado en el documento; a continuación, encienda el micrófono y dicte frases en voz clara y firme. Diga los signos de puntuación y comandos, como **nuevo párrafo**.

A medida que dicta, un pequeño icono de Dragon  indica que el software está procesando. No es necesario esperar a que Dragon le “alcance”. Dicte a una velocidad que le resulte natural. Procure hablar con frases largas, ya que de este modo obtendrá mejores resultados que con un discurso lento y dubitativo.

**NOTA:** Dragon se encarga de una buena parte del formato, incluidos los espacios, las fechas y los porcentajes. Si desea que una determinada palabra empiece por mayúscula, diga **“mayúscula inicial”** antes de dictar la palabra.

### CORREGIR ERRORES

Aunque con la personalización del vocabulario se evitarán muchos errores, es inevitable que se produzcan algunos. Dragon puede aprender de sus errores al corregirlos. Pruebe distintas formas y momentos para corregirlos. Dragon permite hacerlo todo con la voz, pero también puede **sobrescribir** el texto, pulsar una **tecla rápida**, etc. (Consulte el cuadro de diálogo Opciones).

Si Dragon no reconoce correctamente algo que ha dictado, diga **“Corregir eso”** o **“Corregir <texto>”**, siendo <texto> la palabra o palabras mal reconocidas en la pantalla.

De este modo se abrirá el **Menú Corrección**, que muestra una lista de alternativas. Si lo que desea dictar aparece en la lista, selecciónelo (por ejemplo, diga “elegir 1”).

Si no aparece, diga “Deletrear eso” para abrir la ventana Deletrear, donde puede **deletrear** o **escribir** lo que Dragon debería haber reconocido o **modificar** una de las alternativas casi correctas.

### CERRAR DRAGON

Se recomienda **Salir de Dragon** al menos una vez al día: en el **menú Perfil**, seleccione Salir de Dragon.

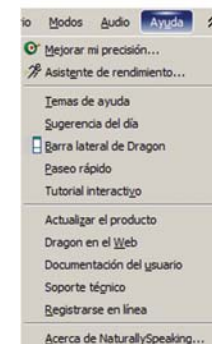
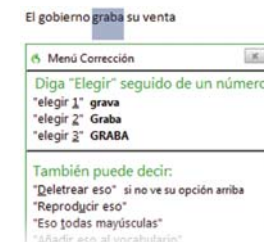
Si se muestra un mensaje en el que se le pregunta si desea guardar los cambios de su perfil, diga sí para conservar las mejoras que haya realizado durante la sesión (como el análisis de texto o la adición de una forma oral). Nota: Dragon también puede ofrecer la opción de realizar una **optimización rápida** de su perfil.

### MÁS INFORMACIÓN

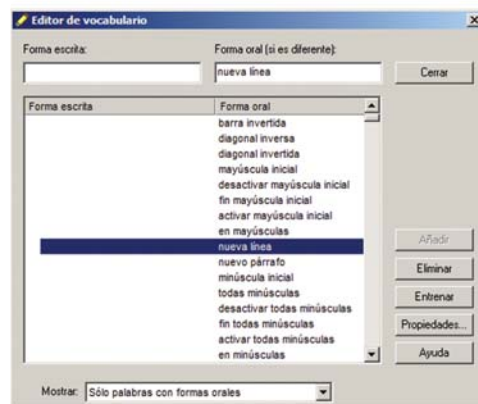
Al principio concéntrese en aprender a dictar eficazmente y en perfeccionar el vocabulario. Con el tiempo, podrá hacer cada vez más cosas mediante la voz.

En cualquier momento, usted puede buscar en la Ayuda con un comando directo, así como **“Buscar en la Ayuda de Dragon acerca de las opciones de teclas de acceso rápido.”** También se puede utilizar el menú Ayuda de Dragon.

Hay muchos recursos en la Web, incluyendo las últimas guías, sugerencias, videos, hardware compatible, socios que proporcionan servicios de personalización y soporte.



## CARACTERES DE EJEMPLO (consulte la Ayuda para más información)



### Para escribir...

. punto  
, coma  
¡/! abrir/cerrar admiración  
( abrir paréntesis  
) cerrar paréntesis  
" abrir comillas  
" cerrar comillas  
: dos puntos  
-- guión largo  
- guión  
; punto y coma  
¿/? abrir/cerrar interrogación

## NÚMEROS, FECHAS, HORAS, UNIDADES, PRECIOS...

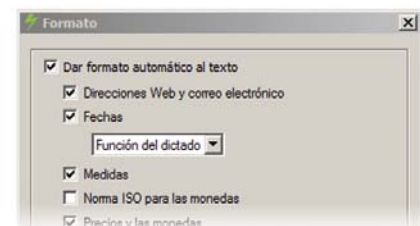
**NOTA:** Puede cambiar el formato que Dragon aplica a los números, las abreviaturas, etc. (El Editor de vocabulario permite configurar las **propiedades de la palabra**, como "Nº" para "número" delante de dígitos o "psicología" para "sicología").

### Para escribir...

4  
23  
179  
5423  
5,423  
0.03  
11/32  
781-565-5000  
\$99.50  
8:30 p.m.  
200 kg  
50 mm  
15 de mayo, 2003  
XVII  
Móstoles, Madrid  
02460

### Diga...

cuatro  
veintitrés  
ciento setenta y nueve  
cinco mil cuatrocientos veintitrés  
cinco punto numérico cuatro veintitrés  
ceros coma cero tres  
once sobre treinta y dos  
siete ocho uno guión cinco seis cinco guión cinco mil  
noventa y nueve coma cincuenta dólares  
ocho y treinta pm  
200 kilogramos  
50 metros  
Quince de mayo coma dos mil tres (nota: también puede decir "de" en lugar de "coma")  
Diez cinco uno uno romano  
Móstoles coma Madrid cero dos cuatro seis cero



## COMANDOS DE EJEMPLO (consulte la Barra lateral de Dragon, la Ayuda y el Visualizador de comandos)

### Principios:

- Para hacer clic en un botón u otro elemento de la interfaz, diga su nombre precedido de "hacer clic en" (consulte la ficha Comandos en el cuadro de diálogo Opciones).
- Haga una **pausa** antes y después de los comandos.

### Controlar el micrófono

A dormir  
A trabajar  
Apagar micrófono

### Buscar en Internet

Abrir el mejor sitio web para...  
Buscar en Google sobre cuatro por cuatro  
Buscar en Wikipedia sobre...  
Buscar mapas sobre...  
Buscar noticias sobre...

### Gmail y Hotmail

Abrir el mejor sitio web para Gmail | Hotmail  
Mostrar los comandos del sitio web  
Hacer clic en ocultar comandos del sitio  
Hacer clic en Entrada | Borradores...  
Redactar nuevo mensaje  
Ir a Asunto | Cuerpo | Para

### Seleccionar texto

Marcar <texto>  
Repetir marcar

Marcar los próximos cinco caracteres  
Marcar documento  
Marcar todo  
Anular selección

### Corregir texto

Corregir <texto>  
Corregir eso

### Obtener ayuda

Ayúdame ¿Qué digo?  
Buscar en la Ayuda de Dragon  
acerca de <texto>  
Muestra barra lateral de Dragon

### Buscar en el equipo

Buscar en computadora <texto>  
Buscar mail acerca de <texto>  
Buscar documentos sobre <texto>

### Explorar en Internet Explorer y Firefox

Ir a la barra de direcciones, Pulsar (las teclas) alt d  
Ir allí, Pulsar Entrar  
Actualizar página, Pulsar F5  
Agregar nueva pestaña, Pulsar control t  
Buscar en esta página, Presionar control f  
Abrir el mejor sitio web para Nuance Communications

### Editar texto

Cortar eso  
Copiar eso  
Pegareso  
Borrar línea  
Marcar <texto> hasta <texto>  
Borrar <n> caracteres anteriores  
Eliminar <texto>  
Retroceder <n>  
Tachar eso  
Abrir ventana de dictado

### Deletrear

Deletrear eso  
Deletrear <mayúscula a b guión 5>  
Deletrear <espacio charlie alpha papa>  
Cambiar a modo deletreo

### Mover el cursor

Ir tres palabras a la derecha  
Ir tres líneas abajo  
Ir a fin de línea  
Volver  
Añadir antes de <texto>  
Página arriba | abajo

### Desplazarse en una lista

Ir <n> abajo  
Ir a fin | principio de documento  
Presionar Entrar  
Presionar flecha derecha

### Trabajar con ventanas

Cambiar a ventana anterior  
Lista de programas  
Maximizar ventana  
Mostrar al escritorio  
Lista de ventanas para <nombre de programa>

### Iniciar y cerrar elementos (vea las opciones del menú Inicio y del escritorio)

Menú Inicio  
Iniciar <nombre del elemento>  
Iniciar Mail  
Abrir Panel de control

### Mover el mouse

Mover mouse arriba  
Mover mouse a la derecha  
Mover mouse a la derecha rápidamente  
Mouse abajo lentamente  
Detener

### Hacer clic con el mouse

Iniciar <nombre del programa>  
Iniciar OpenOffice Writer  
Iniciar Firefox

### Añadir líneas y espacios

Nueva línea  
Nuevo párrafo  
Presionar entrar  
Presionar tecla de tabulación

### Formato

Hacer selección viñeta, Sin viñeta  
Hacer negrita <texto> hasta <texto>  
Subrayar <texto>, Mayúscula inicial <texto>  
Eso todas mayúsculas, Eso todas minúsculas  
Activar | Desactivar todas mayúsculas

### Cambiar a ventana siguiente

Lista de todas las ventanas  
Minimizar ventana  
Restaurar ventanas

### Iniciar DragonPad

Iniciar DragonPad  
Iniciar Microsoft Word  
Iniciar Internet Explorer  
Cerrar ventana

### Colocar el mouse

Dividir pantalla (toda la pantalla)  
Dividir ventana (la ventana activa)  
Dividir pantalla < 1 a 9>  
Cancelar

### Arrastrar el mouse

Iniciar Microsoft Word  
Iniciar Internet Explorer  
Cerrar ventana

